

BIEN-ÊTRE ET ALIMENTATION

L'alimentation, clé du bien-être équin

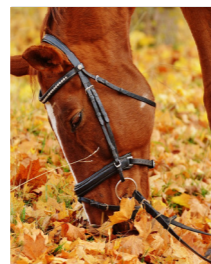
L'alimentation est un point-clé en matière de bien-être équin. Le cheval, dans la nature, ne fait pas de "repas". Son système digestif n'est pas prévu pour cela. A l'état sauvage, il mange par petites quantités. En revanche, il mange tout le temps. De petites doses continues, tout au long de la journée, respectent donc la vraie nature de l'estomac du cheval. Et améliorent leurs performances au travail : moins de troubles digestifs (voire aucun), coliques ou bouchons, qui sont de sérieuses menaces pour leur santé.

Cela peut paraître contre-intuitif pour quiconque vit au rythme classique d'un centre équestre, par exemple. Le travail y est souvent organisé autour de la distribution des rations des chevaux : matin et soir.

Or ce rythme n'a rien de naturel et ne respecte donc pas la nature réelle du cheval.

Comment concilier les contraintes de la structure équestre (personnel, surface de pâture, etc.) et la nature du cheval ? Les expériences menées en écurie active où le cheval se nourrit quand il veut donnent des pistes de solutions. Sans forcément aller jusqu'à l'écurie active, des solutions intermédiaires existent. Les contenus proposés ici permettront de se forger sa propre philosophie.

On regardera donc en priorité ici le petit ebook sur les 5 erreurs à éviter lorsqu'on nourrit son cheval, ainsi que les articles sur les abreuvoirs et le ratelier à foin.



Quels abreuvoirs

Cet article donne trois conseils pour choisir les bons abreuvoirs pour favoriser l'autonomie et le bien-être du cheval. Un individu adulte consomme entre 20 et 65 litres par jour. Cela peut être doublé en cas de fortes chaleurs.

Quel ratelier à foin ?

Quelles règles suivre pour bien positionner son râtelier à foin extérieur ? Tout dépend de l'organisation de votre centre équestre. Avec notamment une question-clé : les chevaux s'alimentent-ils seuls ou en groupe ?

10 règles à suivre

La question est souvent moins "quoi" donner que "quand et comment" leur donner. On cherche en effet souvent la meilleure gamme de granulés ou de foin alors que la bonne démarche est de s'adapter à leur système digestif. 10 conseils.

Litière pas chère

Attention ! Un cheval aura souvent tendance à manger sa litière, en cas de stress ou de petite faim. Voilà pourquoi le choix de la litière qui, certes, n'est pas faite pour cela, peut avoir des conséquences sur sa santé. Que choisir ?

Porte d'accès

La porte d'accès temporisée permet de donner libre accès à une zone de foin ou de pâture à des horaires préalablement définis par vos soins. Ceci permet de gérer l'alimentation sans aller jusqu'au distributeur automatique (voir ci-après)

Gérer les doses

En écurie active, les chevaux ont tendance à venir manger 7 fois par jour en moyenne. Ils reprennent naturellement un comportement alimentaire proche de l'état sauvage. A vous à gérer les rations de façon automatisée.

Colique et ulcère

Et si la solution était dans la mangeoire automatique. Avec un tel dispositif, plus de matin et de soir. Le cheval mange quand sa nature lui dicte. On peut donc tout programmer pour rééquilibrer l'apport alimentaire et protéger son estomac.



Solution intéressante, le cornadis automatisé qui permet de donner accès au foin de façon automatisée à un ou plusieurs chevaux. C'est un dispositif proposé par Schauer, entreprise allemande spécialisée dans les dispositifs d'alimentation automatisés pour animaux.



Allez, sur cette vidéo, à 1mn16 et découvrez la façon dont les chevaux se présentent eux-mêmes au distributeur de concentrés et découvrent, selon l'heure de la journée, s'ils ont ou pas "droit" à une nouvelle ration. Découvrez aussi comment la gestionnaire pilote les rations de chaque animal.



Dans cet épisode, un autre zoom sur les automates d'alimentation en écurie active. L'électronique et l'automatisation permettent paradoxalement de reproduire des conditions d'alimentation similaires à ce qui se fait dans la nature. Sans que le dominant prive le dominé de ce à quoi il a droit.



Frédérique et Dominique Cauffmann ont créé Horse Remedy. C'est une gamme de produits dédiés au bien-être des chevaux. Bien entendu, ceci concerne l'alimentation et la nutrition, mais aussi l'aromathérapie, la lithothérapie. Pourquoi ne pas tester avec les chevaux ?

VIE EN TROUPEAU ET PIEDS AU SEC

L'art de se mouvoir pour un cheval

TROUPEAU : Un cheval isolé (sur la durée) est un cheval malheureux/stressé, plus facilement craintif. La vie en groupe fait partie de l'état normal du cheval. À vous d'observer les rapports qui s'établissent entre vos chevaux pour créer des groupes d'affinité.

MOUVEMENT : Une liberté de mouvement (pré, paddock, écurie active) permet au cheval de réguler par lui-même son besoin d'activité physique. Cela ne le rend pas moins disponible pour le travail, au contraire !

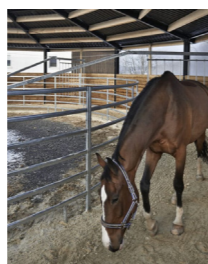
PIEDS AU SEC : Les pathologies du pied sont récurrentes en écurie. Sols meubles ou trop durs, boue, humidité de la paille du box... L'idéal pour un cheval est de pouvoir fouler des types de sols variés au quotidien. Des sols qui restent secs toute l'année.

Une fois que l'on mis en évidence ces trois autres points-clés pour le bien-être équin, reste à trouver les solutions pour les obtenir au mieux, compte tenu des contraintes de ses propres installations. Les contenus présentés ici permettent de mieux appréhender les critères de raisonnement et de prendre ensuite de meilleures décisions. Là encore, les témoignages des responsables d'écuries actives sont une sorte de "top" de ce à quoi on peut parvenir sur ces critères, mais il y a des objectifs intermédiaires tout à fait atteignables.



Vu du cheval

Comprendre la façon dont le cheval perçoit la clôture est un point capital. Ses yeux latéraux lui donnent une vision panoramique de chaque côté presque deux fois plus étendue que celle de l'homme. Il perçoit mieux la hauteur.



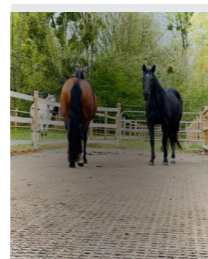
Le sol du marcheur

Le marcheur est un couloir ovale ou circulaire bordé d'une grille de 1,5 m, d'une porte et d'un support de rotation. Il permet aux chevaux de s'entraîner à marcher ou trotter. Avant de l'installer, il faut bien vérifier le sol. Voici comment.



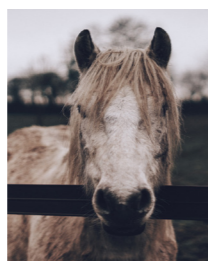
Barrière et clôture

Les barrières et clôtures sont là pour protéger vos chevaux, bien sûr. Ce qui signifie qu'ils doivent percevoir cette protection (vis-à-vis de prédateurs extérieurs). Comment faire pour qu'ils se sentent en sécurité ? Lisez ceci



Le sol du paddock

Phénomène typique des saisons froides : les chevaux ou poneys au paddock piétinent dans la boue. Or, c'est l'endroit où le cheval est au plus proche de son état de liberté. Un état où, précisément, il fuit la boue. Comment faire ?



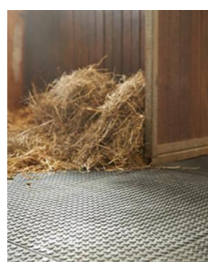
Quelle hauteur ?

Quelle hauteur pour les clôtures ? Tout dépend bien entendu de la situation (zone de danger ?) et du type de cheval (nerveux, calme...). En fonction de cela, voici les choix possibles et les conseils adaptés pour respecter leur bien-être.



Eviter la boue

Pour les chevaux, la boue est une source de dangers. La boue les gêne et ils se déplacent donc différemment s'il y en a. Elle a aussi un effet direct sur leurs pieds et leur santé. Il faut donc comprendre d'où elle vient et stabiliser les sols. Conseils.



Quelles dalles ?

Attention, on a tendance à mélanger les notions dès qu'on parle de dalles pour chevaux. La dalle de caoutchouc est celle des tapis posés au sol. La dalle de stabilisation, elle, s'utilise différemment. De quelle solution avez-vous besoin ?



Sarah Cuvelier, de l'Institut de Genech dans le Nord qui forme de nombreux professionnels du cheval, explique comment le fait d'avoir stabilisé les sols de son écurie a permis d'éviter les maladies des pieds des chevaux. Le maréchal ferrand en est lui-même surpris !



Anne Willems témoigne dans cette vidéo de la façon dont le fait de donner de l'espace aux chevaux a relancé une dynamique de vie en troupeau et d'interactions. Les interactions se développent non seulement entre animaux mais aussi entre les animaux et les cavaliers.



Dans cet épisode, Victoria Bonnet, spécialiste des sols équestres chez ECOVEGETAL, explique comment l'aménagement des aires de repos joue sur les conditions de vie des chevaux et donc, sur leurs performances. Elle évoque notamment le confort de couchage (au box).



Dans cet épisode, Victoria Bonnet, spécialiste des sols équestres chez ECOVEGETAL, explique pourquoi il faut penser "gestion de l'eau" pour ses sols équestres. Ce sujet fait le lien entre bien-être animal (confort de travail du cheval) et protection de la ressource en eau.

